



INFINITY MDR

Bedientableau

Wichtige Hinweise: Um Fehler zu vermeiden, ist die Einbau- und Bedienungsanleitung stets griffbereit aufzubewahren, vor der Ausführung von Arbeiten am Gerät vollständig durchzulesen und zu beachten. Unsere Merkblätter und Druckschriften sollen nach bestem Wissen beraten, der Inhalt ist jedoch ohne Rechtsverbindlichkeit. Im Übrigen gelten unsere allgemeinen Geschäftsbedingungen.

Important notice: Always keep the fitting and operating instructions close at hand to avoid any mistakes and before carrying out any work on the device you should read the fitting and operating instructions carefully and follow them. While our data sheets and brochures should provide advice to the best of our knowledge, the content thereof is not legally binding. In addition to this, our general terms and conditions of trade apply.

Änderungen vorbehalten!
Subject to alterations!

INFINITY

1. Warnungen

Bitte lesen Sie die nachfolgenden Anweisungen sorgfältig durch. Sie enthalten alle für die Installation, Nutzung und Wartung erforderlichen Informationen.

- Kontrollieren Sie die Meß-Regel Dosieranlage und sämtliche Komponenten sofort nach Erhalt auf Vollständigkeit. Wenden Sie sich vor der Inbetriebnahme an das Fachpersonal, wenn Sie etwas Ungewöhnliches entdeckt haben.
- Bewahren Sie dieses Handbuch sorgfältig auf, um es bei Bedarf zur Hand zu haben.
- Vergewissern Sie sich vor der Installation der Meß-Regel Dosieranlage davon, dass die auf dem Typenschild angegebenen elektrischen Daten mit Ihrer Stromanlage übereinstimmen.
- Berühren Sie die Meß-Regel Dosieranlage nicht mit nassen Händen oder Füßen.
- Setzen Sie die Ausrüstung nicht den Reaktionen atmosphärischer Stoffe aus.
- Die Dosieranlage muss von Fachpersonal bedient werden.
- Schalten Sie die Meß-Regel Dosieranlage im Fall einer nicht ordnungsgemäßen Funktionsweise aus und wenden Sie sich mit allen Reparaturanfragen an den technischen Support.
- Für eine ordnungsgemäße Funktion ist die Verwendung von Originalersatzteilen sowie INFINITY-Originalzubehör erforderlich. INFINITY übernimmt keine Haftung für ein Versagen aufgrund unerlaubter Änderungen oder des Einsatzes von Nicht-Originalteilen und Nicht-Originalzubehör.
- Die Stromanlage muss den VDE-Vorschriften des Landes entsprechen, in dem sie errichtet ist.

Die Raumtemperatur bei Nutzung darf 40°C nicht überschreiten. Die Mindesttemperatur hängt von der verwendeten Chemikalie ab, die im flüssigen Zustand bleiben muss.

Konstruktionsstandard

Unsere Meß-Regel Dosieranlage werden gemäß dem aktuellen allgemeinen Standard gebaut und sind mit einer CE-Kennzeichnung laut folgender europäischer Richtlinien ausgestattet:

- Nr. 89/336/CEE bezüglich „elektromagnetischer Verträglichkeit“
- Nr. 73/23/CEE bezüglich „Niederspannungen“ sowie deren anschließende Änderung Nr. 93/68/CEE

Diesbezüglich halten wir es für das Erreichen einer hohen Vertrauenswürdigkeit und langen Pumpenlebensdauer für erforderlich, dass unser Handbuch

befolgt wird. Dies gilt insbesondere in Bezug auf die Wartung.

INFINITY lehnt jegliche Haftung ab, die mit einem Eingriff in die Ausrüstung durch nicht ausgebildetes Personal verbunden ist.

2. Standardzubehör

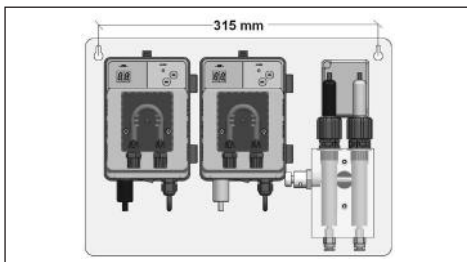
1. 2 m PE-Versorgungsschlauch 4x6
2. n°2 Nippel 1/2"
3. n°2 Schrauben mit Dübeln für die Wandbefestigung



3. Installation

3.1 Wandbefestigung

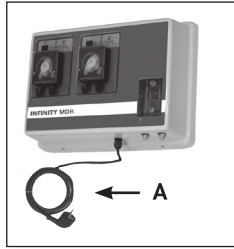
Verwenden Sie die 2 mitgelieferten Schrauben, um das Bedientableau an der Wand zu befestigen. Der Abstand zwischen den Wandlöchern muss 315 mm betragen.



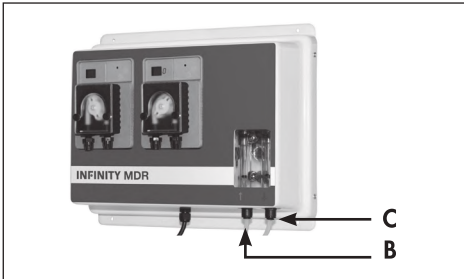
3.2 Elektrischer Anschluss

Schließen Sie den Schuko-Stecker (A) an die Stromversorgung an. Stellen Sie vor der Installation sicher, dass die Stromversorgung angemessen geerdet und mit einem geeigneten empfindlichen Fehlerstromschutzschalter (RCD) ausgestattet ist. Schließen Sie das Bedientableau an die Stromversorgung an. Beachten Sie dabei die Werte auf dem Schild am Bedientableau. Überprüfen Sie anschließend, ob das Display leuchtet. Schließen Sie das Bedientableau niemals direkt an. Verwenden Sie immer einen Telerupter, um Schäden durch andere Ausrüstungen

(TRANSFER-Pumpen) zu vermeiden. Ihre Pumpen verfügen über 2 interne elektrische Schutzvorrichtungen, eine Sicherung und einen integrierten Überspannungsschutz auf der Platine. (VDR)



3.3 Hydraulikanschluss



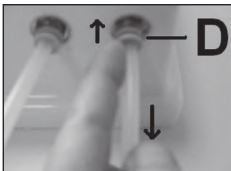
B - Schnellsteckverbinder Wassereingang in das Bedientableau

C - Schnellsteckverbinder Wasserausgang aus dem Bedientableau

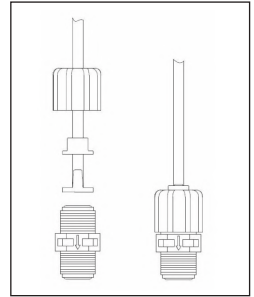
Der Anschluss des PE-Schlauchs 4x6 an die Schnellsteckverbinder B und C ist ganz einfach. Stecken Sie einfach den Schlauch hinein und drücken Sie ihn nach oben (Abb. 1 - 2).



Zum Entfernen des Schlauchs drücken Sie den Ring D, wie in Abbildung 3 gezeigt, nach oben und ziehen den Schlauch nach unten.



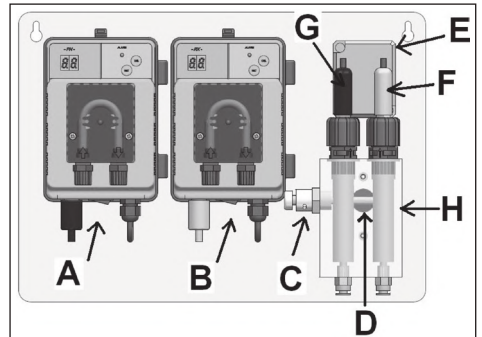
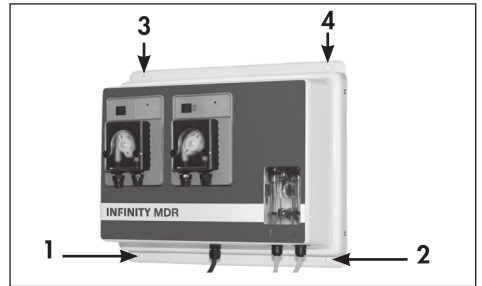
Schließen Sie die beiden anderen Enden des PE-Schlauchs 4x6 in die 1/2"-Nippel. Lösen Sie die Mutter und stecken Sie den Schlauch durch die Mutter. Der Schlauch ist geschützt und kann in den konischen Anschluss gedrückt werden. Drehen Sie bis zum Ende. Befestigen Sie die Mutter.



1/2" Nippel

4. Beschreibung

Lösen Sie die 4 in der Abbildung dargestellten Schrauben, wenn Sie auf das Bedientableau zugreifen möchten.

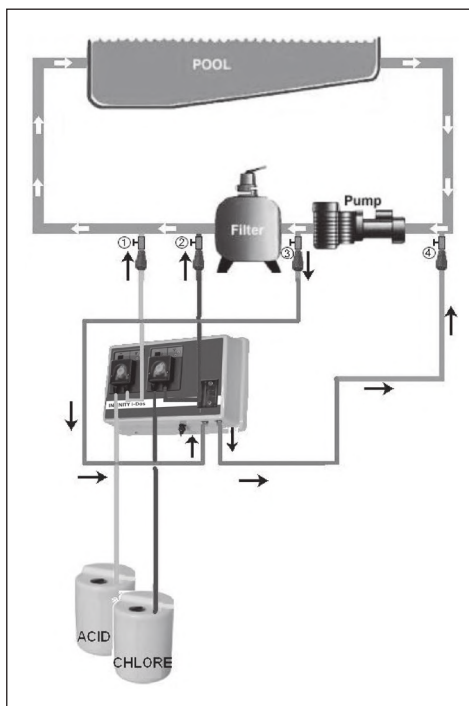


- A - Speedy-Pumpe pH
- B - Speedy-Pumpe Rx
- C - Probeentnahme
- D - LED
- E - Gehäuseanschlüsse
- F - Rx-Fühler
- G - pH-Fühler
- H - Halterung des Plexiglasfühlers

5. Installationschema

Wir empfehlen Ihnen folgendes Installationschema des Bedientableaus zu befolgen:

1, 2, 3 und 4 bezeichnen die zu installierenden Hähne, die benötigt werden um das Poolsystem in Betrieb nehmen und warten zu können.



Durch die Reparatur oder eine Ersatzlieferung verlängert oder erneuert sich der Garantiezeitraum nicht. Der Käufer übernimmt in jedem Fall die Kosten für die Pumpenmontage und -demontage vor Ort, den Transport sowie Verbrauchsmaterial (Filter, Ventile usw.). Die oben genannten Pflichten von INFINITY gelten nicht, wenn:

- die Pumpen nicht gemäß der INFINITY-Anweisungen des Betriebshandbuchs und der Wartungsanweisungen verwendet werden.
- die Pumpen von Werkstätten repariert, zerlegt, geändert werden, die nicht von INFINITY autorisiert sind.
- keine INFINITY-Originalersatzteile verwendet wurden.
- die Einspritzvorrichtungen von ungeeigneten Produkten beschädigt wurden.
- die elektrischen Anlagen durch externe Ursachen beschädigt wurden, wie z.B. eine beliebige Überspannung.

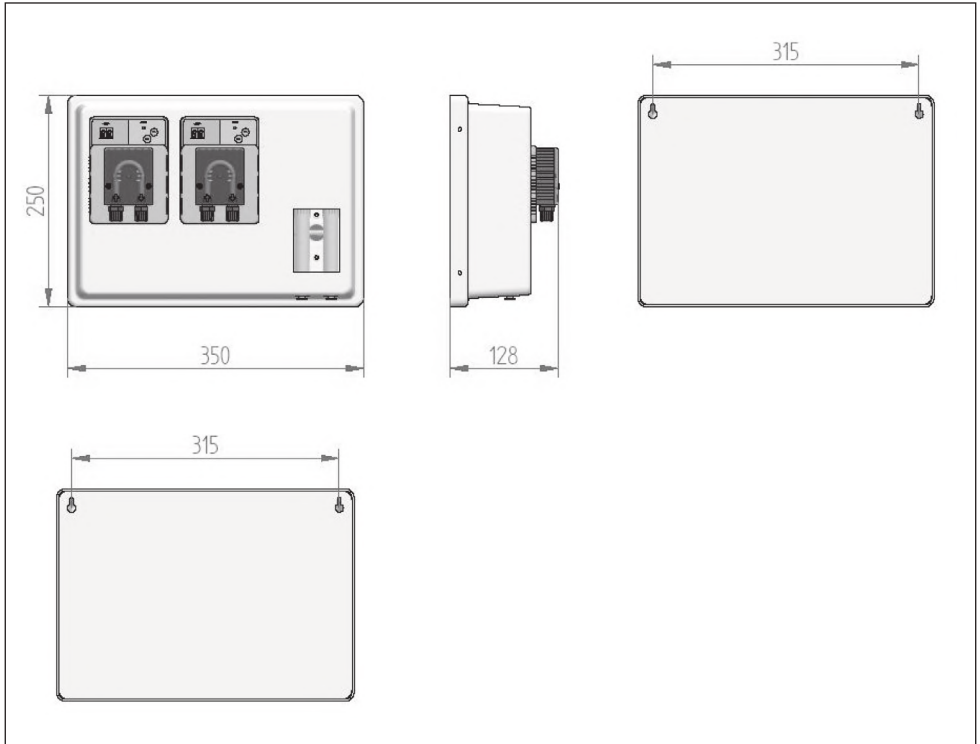
Nach Ablauf der 24 Monate ab dem Lieferdatum ist INFINITY frei von jeglicher Haftung sowie von allen oben genannten Pflichten.

6. Garantiezertifikat

Wir geben Ihnen eine Garantie von 24 Monaten (ab dem Datum, an dem das Gerät an den ersten Käufer geliefert wurde) auf Produktions- und Materialfehler der von INFINITY hergestellten Pumpen.

Innerhalb des oben genannten Zeitraums liefert INFINITY alle Teile kostenlos, die nach eingehender Überprüfung durch INFINITY oder einen autorisierten Händler als fehlerhaft bestätigt werden, oder lässt diese von autorisierten Fachwerkstätten reparieren. Auf jeden Fall haftet INFINITY unter keinen Umständen weder ganz noch teilweise für jegliche andere Kosten, Schäden sowie direkte oder indirekte Verluste durch die Verwendung oder Nicht-Verwendung und geht keinerlei Verpflichtungen ein.

7. Abmessung





MP1S-RX MP1 INFINITY MDR-RX

Pumpen



Wichtige Hinweise: Um Fehler zu vermeiden, ist die Einbau- und Bedienungsanleitung stets griffbereit aufzubewahren, vor der Ausführung von Arbeiten am Gerät vollständig durchzulesen und zu beachten. Unsere Merkblätter und Druckschriften sollen nach bestem Wissen beraten, der Inhalt ist jedoch ohne Rechtsverbindlichkeit. Im Übrigen gelten unsere allgemeinen Geschäftsbedingungen.

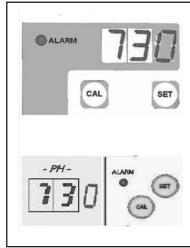
Important notice: Always keep the fitting and operating instructions close at hand to avoid any mistakes and before carrying out any work on the device you should read the fitting and operating instructions carefully and follow them. While our data sheets and brochures should provide advice to the best of our knowledge, the content thereof is not legally binding. In addition to this, our general terms and conditions of trade apply.

Änderungen vorbehalten!
Subject to alterations!

INFINITY

1. Programmierung

Halten Sie die Taste SET für 3 Sekunden gedrückt. Auf dem Display wird der zuvor gespeicherte Wert angezeigt. Durch betätigen der Taste SET können Sie den Sollwert in einem Bereich von 300 bis 800 mV auswählen. Warten Sie nach der Auswahl des Wertes 5 Sekunden ohne eine Taste zu betätigen und der Wert wird automatisch gespeichert.

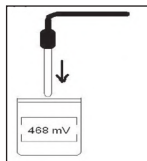


2. Kalibrierung

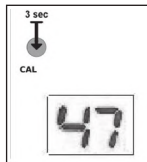
Achtung:

- Der Elektrodenkalibrierungsvorgang kann einige Minuten dauern, um ein genaues Ergebnis zu erhalten. Hierbei ist es besonders wichtig, nachfolgenden Betriebsablauf einzuhalten.
- Stellen Sie sicher, dass die für die Kalibrierung verwendete Pufferlösung immer mit dem angezeigten Wert übereinstimmt und nicht verschmutzt ist.

1. Tauchen Sie die Rx-Sonde in die 468 mV-Pufferlösung. Warten Sie einige Sekunden, bis die Anzeige stabil ist.



2. Drücken Sie die Taste CAL für 3 Sekunden. Am Display beginnt der Wert 470 zu blinken. Sobald die Kalibrierung der Rx-Sonde abgeschlossen ist, blinkt der Wert nicht mehr und ist fest.



3. Sollte am Ende der Kalibrierung „rc“ am Display erscheinen, hat die Kalibrierung nicht funktioniert. Drücken Sie die Taste Cal, um das Programm zu beenden und kehren Sie zur Anzeige zurück. Wiederholen Sie den Vorgang. Wenn nach dem zweiten Versuch erneut „rc“ angezeigt wird, tauschen Sie die Rx-Sonde aus, da sie nicht richtig funktioniert.



3. Arbeitsweise und Darstellung

- Während des Betriebs wird der gemessene mV-Wert am Display angezeigt.
- Die Pumpe arbeitet proportional mit Pausen- und Arbeitszeit.
- Der maximale Proportionalitätswert ist werkseitig auf 100 mV eingestellt.
- Funktionsbeispiele: Sollwert 730 mV
- Der angezeigte Wert ist niedriger als 630 mV: die Pumpe arbeitet regelmäßig.
- Der angezeigte Wert beträgt 680 mV: die Pumpe arbeitet und pausiert im 75 Sekundentakt.
- Der angezeigte Wert beträgt mindestens 730 mV: die Pumpe dosiert nicht.
- Die Mindestarbeitszeit der Pumpe beträgt 5 Sekunden.



4. Standardeinstellungen

Sollwert: Einstellung = 730 mV
 Maximale Proportionalität: 100 mV
 Dosierungsvorbereitung: Chlor

Alarmfunktion

Die Alarmfunktion verhindert die Pumpendosierung, wenn der Kanister leer ist oder eine Überdosierung bei Funktionsstörungen der Sonde.

Die Pumpe wechselt in den Alarmmodus, wenn das Messgerät nach der Dosierung von ca. 1 Liter Chemikalien den Sollwert nicht erreicht. Die Pumpe stoppt die Dosierung, am Display wird „AL“ angezeigt und die Alarm-LED blinkt. Sie können diesen Schutzmechanismus freigeben, indem Sie die Taste SET für 3 Sekunden betätigen. Überprüfen Sie auf jeden Fall den Füllstand des zu dosierenden Produkts, bevor Sie die Pumpe wieder in Betrieb nehmen.



MP1S-PH MP1 INFINITY MDR-PH

Pumpen



Wichtige Hinweise: Um Fehler zu vermeiden, ist die Einbau- und Bedienungsanleitung stets griffbereit aufzubewahren, vor der Ausführung von Arbeiten am Gerät vollständig durchzulesen und zu beachten. Unsere Merkblätter und Druckschriften sollen nach bestem Wissen beraten, der Inhalt ist jedoch ohne Rechtsverbindlichkeit. Im Übrigen gelten unsere allgemeinen Geschäftsbedingungen.

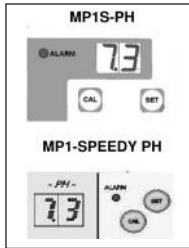
Important notice: Always keep the fitting and operating instructions close at hand to avoid any mistakes and before carrying out any work on the device you should read the fitting and operating instructions carefully and follow them. While our data sheets and brochures should provide advice to the best of our knowledge, the content thereof is not legally binding. In addition to this, our general terms and conditions of trade apply.

Änderungen vorbehalten!
Subject to alterations!

INFINITY

1. Programmierung

Halten Sie die Taste SET für 3 Sekunden gedrückt. Auf dem Display wird der zuvor gespeicherte Wert angezeigt. Durch betätigen der Taste SET können Sie den Sollwert in einem Bereich von 6,0 bis 8,0 auswählen. Warten Sie nach der Auswahl des Wertes 5 Sekunden ohne eine Taste zu betätigen und der Wert wird automatisch gespeichert.

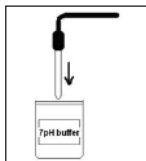


2. Kalibrierung

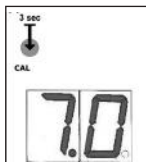
Achtung:

- Der Elektrodenkalibrierungsvorgang kann einige Minuten dauern, um ein genaues Ergebnis zu erhalten. Hierbei ist es besonders wichtig, nachfolgenden Betriebsablauf einzuhalten.
- Stellen Sie sicher, dass die für die Kalibrierung verwendete Pufferlösung immer mit dem angezeigten Wert übereinstimmt und nicht verschmutzt ist.

1. Tauchen Sie die pH-Sonde in die pH 7-Pufferlösung. Warten Sie einige Sekunden, bis die Anzeige stabil ist.



2. Drücken Sie die Taste CAL für 3 Sekunden. Am Display beginnt der Wert 7,0 zu blinken. Sobald die Kalibrierung der pH-Sonde abgeschlossen ist, blinkt der Wert nicht mehr und ist fest.



3. Sollte am Ende der Kalibrierung „rc“ am Display erscheinen, hat die Kalibrierung nicht funktioniert. Drücken Sie die Taste Cal, um das Programm zu beenden und kehren Sie zur Anzeige zurück. Wiederholen Sie den Vorgang. Wenn nach dem zweiten Versuch erneut „rc“ angezeigt wird, tauschen Sie die pH-Sonde aus, da er nicht richtig funktioniert.



3. Arbeitsweise und Darstellung

- Während des Betriebs wird der gemessene pH-Wert am Display angezeigt.
- Die Pumpe arbeitet proportional mit Pausen- und Arbeitszeit.
- Der maximale Proportionalitätswert ist werkseitig auf pH 1,0 eingestellt.
- Funktionsbeispiele: Sollwert 7,3
- Der angezeigte Wert ist niedriger als 8,3: die Pumpe arbeitet regelmäßig.
- Der angezeigte Wert beträgt 7,8: die Pumpe arbeitet und pausiert im 75 Sekundentakt.
- Der angezeigte Wert beträgt mindestens 7,2: die Pumpe ist gestoppt.
- Die Mindestarbeitszeit der Pumpe beträgt 5 Sekunden.



4. Standardeinstellungen

Sollwert: Einstellung = 7,3 pH
 Maximale Proportionalität: 1,0 pH
 Dosierungsvorbereitung: pH minus flüssig oder pH plus flüssig

Alarmfunktion

Die Alarmfunktion verhindert die Pumpendosierung, wenn das chemische Produkt leer ist oder der pH-Sonde schlecht funktioniert.

Die Pumpe wechselt in den Alarmmodus, wenn das Messgerät nach der Dosierung von ca. 1 Liter Chemikalien den Sollwert nicht erreicht. Die Pumpe stoppt die Dosierung, am Display wird „AL“ angezeigt und die Alarm-LED blinkt. Sie können diesen Schutzmechanismus freigeben, indem Sie die Taste SET für 3 Sekunden betätigen. Überprüfen Sie auf jeden Fall den Füllstand des zu dosierenden Produkts, bevor Sie die Pumpe wieder in Betrieb nehmen.

INFINITY MDR

Ersatzteile

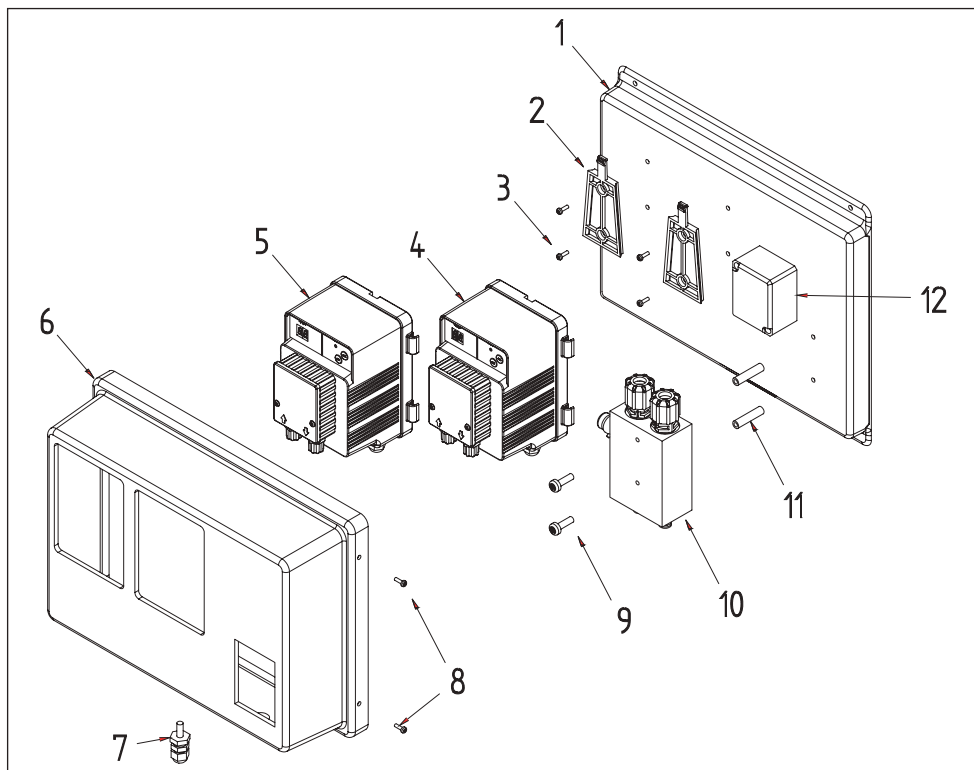
Wichtige Hinweise: Um Fehler zu vermeiden, ist die Einbau- und Bedienungsanleitung stets griffbereit aufzubewahren, vor der Ausführung von Arbeiten am Gerät vollständig durchzulesen und zu beachten. Unsere Merkblätter und Druckschriften sollen nach bestem Wissen beraten, der Inhalt ist jedoch ohne Rechtsverbindlichkeit. Im Übrigen gelten unsere allgemeinen Geschäftsbedingungen.

Important notice: Always keep the fitting and operating instructions close at hand to avoid any mistakes and before carrying out any work on the device you should read the fitting and operating instructions carefully and follow them. While our data sheets and brochures should provide advice to the best of our knowledge, the content thereof is not legally binding. In addition to this, our general terms and conditions of trade apply.

Änderungen vorbehalten!
Subject to alterations!

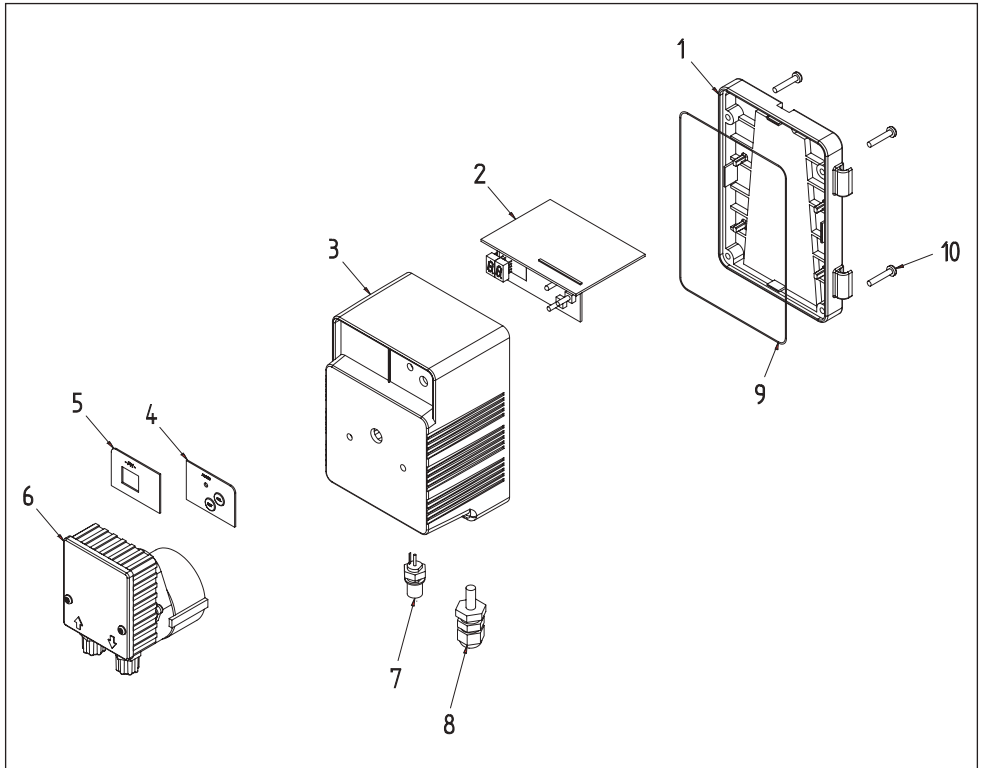
INFINITY

1. Explosionszeichnung Speedy Pool



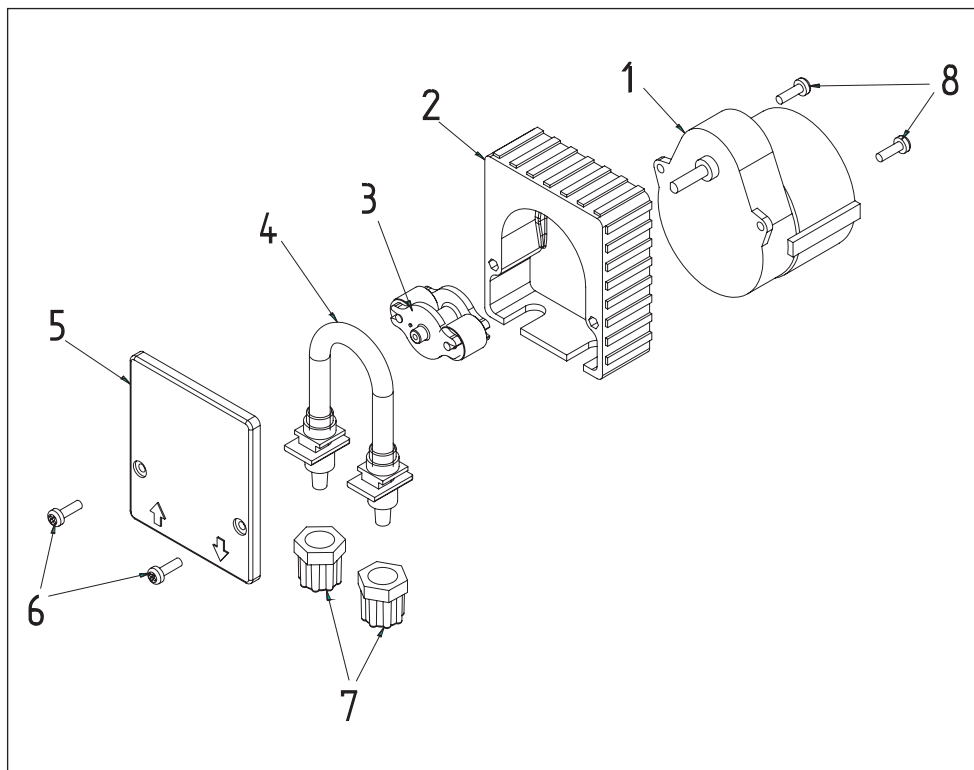
Pos.	Beschreibung	Menge	Code
1	Gehäuseboden ABS	1	00.010.820
2	Pumpenhalter	2	00.010.800
3	Schraube TC+ M4x12 Inox	4	00.034.010
4	Pumpe MP1SP-RX 1,8 l/h	1	S21AA0118303
5	Pumpe MP1SP-PH 1,0 l/h	1	S20AA0101303
6	ABS-Gehäuse gestaltet für INFINITY	1	00.010.808
7	Kabelpresse PG7	1	00.050.000
8	Schraube TC+ 3,5x12 Inox	4	00.030.019
9	Schraube TCEI M5x80 Inox	2	00.034.036
10	Doppelsondenträger Plexiglas	1	11.100.100
11	Distanzhalter D16x35 PVC	2	00.012.852
12	Kasten Elektroanschlüsse	1	00.050.047

2. Explosionszeichnung Pumpe MP1SP - PH / RX



Pos.	Beschreibung	Menge	Code
1	Abdeckung ME2	1	00.010.201
2	Schaltkreis MP1SP - pH Schaltkreis MP1SP - Rx	1	00.001.608 00.001.610
3	Gehäuse ME2-MP1 hellblau	1	00.010.113
4	Polycarbonat MP1SP – pH	1	00.006.207
5	Polycarbonat MP1SP – Rx		00.006.208
	Polycarbonat MP1SP – Drucktasten		00.006.209
6	Peristaltikpumpe MP1 - 230 Vac	1	-
7	Basis BNC + Kabel	1	00.050.006
8	Kabelverschraubung M12+Mutter	1	00.050.062
9	Dichtung Abdeckung ME2	1	00.027.014
10	Schraube AUT. TC+ 3.5X19 Inox	4	00.030.000

3. Explosionszeichnung MP1



Pos.	Beschreibung	Menge	Code
1	Motor 230Vac 18 RPM Pumpe PH Motor 230Vac 30 RPM Pumpe RX	1	00.002.012 00.002.013
2	Peristaltischer Kopf MP1	1	11.010.000
3	Kompletter Rollenträger	1	11.010.400
4	Peristaltischer Schlauch	1	11.005.000
4+7	Peristaltischer Schlauch mit Zwingen	1	RR.005.001
5	Glasplättchen peristaltischer Kopf	1	00.010.300
6	Griff M 3x8	2	00.038.001
7	Schlauchzwinge 4x6	2	00.014.000
8	Schrauben M 3x16	2	00.034.001