

**BC 200+**

**CORDLESS POOL ROBOT  
ROBOT SANS CÂBLE  
ROBOT SIN CABLE PARA PISCINAS  
ROBOT DA PISCINA SENZA FILI  
KABELLOSER POOLROBOTER  
DRAADLOZE ZWEMBADROBOT**



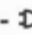
**USER MANUAL  
MANUEL D'UTILISATION  
MANUAL DE USUARIO  
MANUALE DELL'UTENTE  
BEDIENUNGSANLEITUNG  
HANDLEIDING**

# **SICHERHEITSWARNUNGEN UND -HINWEISE**

Die in dieser Bedienungsanleitung enthaltenen Informationen helfen Ihnen, das Gerät sicher zu bedienen, sich und andere vor Gefahren zu schützen und Schäden am Gerät und anderem Eigentum zu vermeiden.

## **BEDIENUNGSANLEITUNG GUT AUFBEWAHREN**

### **WARNUNG!**

- Dies ist kein SPIELZEUG. Halten Sie Kinder von diesem Poolroboter und seinem Zubehör fern.
- Lassen Sie keinesfalls zu, dass Kinder das Produkt bedienen.
- Dieses Gerät ist nicht für die Verwendung durch Personen mit eingeschränkten physischen, sensorischen oder geistigen Fähigkeiten oder fehlender Erfahrung und mangelndem Wissen bestimmt, es sei denn, sie wurden von einer für ihre Sicherheit verantwortlichen Person beaufsichtigt oder in die sichere Verwendung des Geräts eingewiesen und verstehen die vorhandenen Gefahren.
- Kinder dürfen nicht mit diesem Produkt spielen.
- Die Reinigung und Wartung des Roboters darf nicht von Kindern durchgeführt werden.
- Achten Sie darauf, dass sich der Poolroboter vollständig unter Wasser befindet, bevor er eingeschaltet wird. Der für den Betrieb des Gerätes erforderliche Mindestwasserstand muss oberhalb des Einschaltknopfs des Geräts liegen, wenn dieses in vertikaler Position gehalten wird. Wird der Roboter betrieben, obwohl er sich nicht korrekt unter Wasser befindet, kann ein Schaden an dem Gerät eintreten, was zum Erlöschen der Gewährleistung führt.
- Die maximale Betriebstiefe beträgt 3 m (10 ft.) unter Wasser.
- Betriebswassertemperatur: 5°C (41°F) – 35°C (95°F)
-  Abnehmbares Ladegerät (externer Adapter).
- Der Roboter sollte nur mit dem mit diesem Produkt gelieferten externen Adapter und Ladestecker aufgeladen werden.
- Verwenden Sie zum Aufladen der Batterie nur die abnehmbare Stromversorgung (Modellnummer des externen Adapters: DSS18-0842000-B / DSS18-0842000-C / DSS18-0842000-D / LX084200), die mit diesem Roboter geliefert wird.
- Verbinden Sie den externen Netzadapter über eine Fehlerstromeinrichtung (RCD) / einen Fehlerstrom-Schutzschalter (RCCB) mit dem Netz. Ziehen Sie in Zweifelsfällen einen qualifizierten Elektriker zu Rate.
- Betreiben Sie den Poolroboter nicht, wenn ein Schaden daran festgestellt wurde.
- Ersetzen Sie beschädigte Teile durch solche, die vom Händler oder Hersteller zertifiziert sind.
- Schalten Sie den Roboter aus, trennen Sie den externen Adapter von der Stromquelle und ziehen Sie den externen Adapter vom Ladestecker ab, bevor Sie den Roboter vom Ladestecker trennen.
- Trennen Sie den Roboter vom Stromnetz und vergewissern Sie sich, dass der Roboter ausgeschaltet ist, bevor Sie regelmäßige Wartungsarbeiten durchführen - wie z. B. das Reinigen des Filters, des schwenkbaren Ausgleichsrings und der Bereiche um die Wassersensoren und den Ladeanschluss.
- Versuchen Sie nicht, den eingebauten wiederaufladbaren Li-Ionen-Akku zu ersetzen.
- Fassen Sie den Roboter, den externen Adapter und den Ladestecker NICHT mit nassen Gliedmaßen und ohne Schuhe an, während er geladen wird.
- Sie sollten diesen Roboter nicht bedienen, wenn sich Menschen und/oder Haustiere im Wasser befinden.
- Betreiben Sie den Poolroboter NICHT ohne intakten Filtereinsatz, da andernfalls die Gewährleistung erlischt.
- Gefahr durch Ansaugen: Dieser Poolroboter erzeugt eine Saugwirkung. Achten Sie darauf, dass Ihr Körper, Ihre Haare oder Teile Ihrer Kleidung nicht zu nahe an die Saugöffnung geraten, während der Poolroboter betrieben wird.
- Stecken Sie niemals Körperteile, Kleidung oder andere Gegenstände in die Öffnungen und beweglichen Teile des Roboters.
- Verwenden Sie diesen Roboter NICHT, um toxische Substanzen, entzündliche und brennbare Flüssigkeiten (z. B. Benzin) in Gegenwart von explosiven oder entflammenden Dämpfen aufzunehmen.

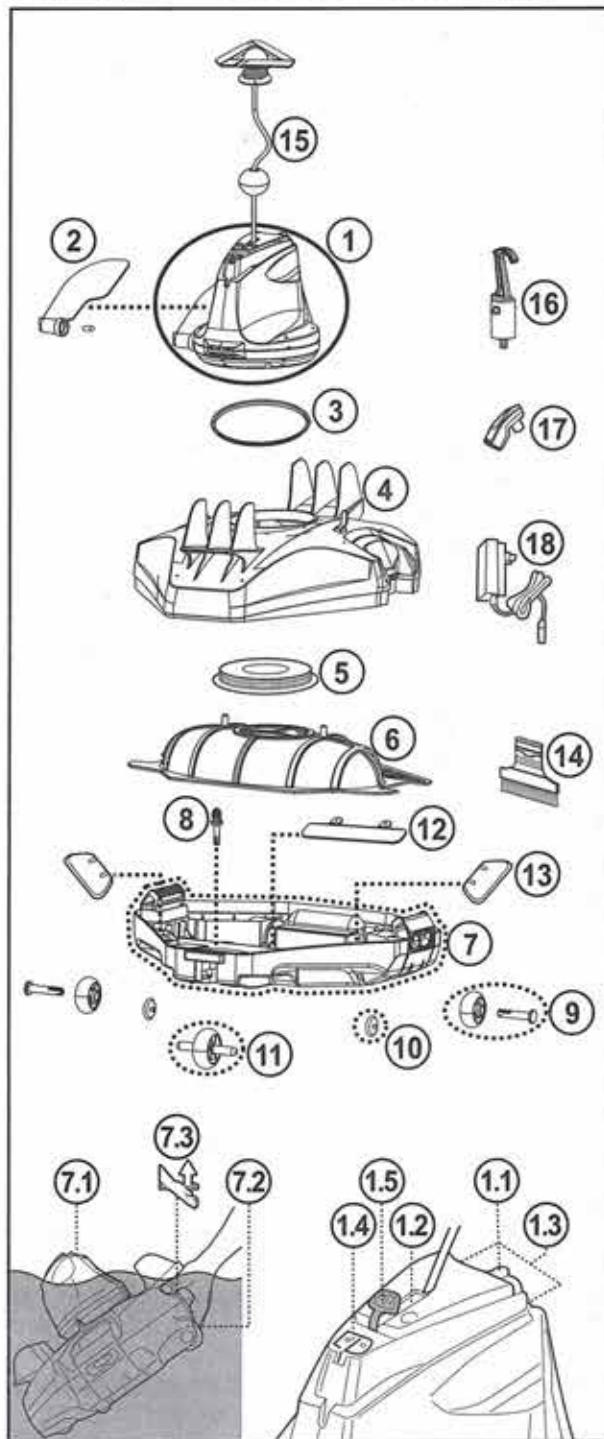
- Sie dürfen unter keinen Umständen den Schwenkkopf auseinanderbauen, um seine inneren Komponenten selbst zu ersetzen. Dies würde zum Erlöschen der Garantie führen, Sie potenziellen Gefahren aussetzen und möglicherweise das Gerät und andere Eigenschaften beschädigen.
  - Führen Sie niemals Körperteile oder andere Gegenstände in das Laufrad ein, um das Laufrad zu berühren.
  - Die eingebaute Batterie muss von einem Fachmann entfernt werden, bevor sie verschrottet wird.
  - Dieses mit Poolroboter arbeitende Gerät enthält einen Akku, der nur von Fachpersonal entfernt werden darf.
  - Bevor der Akku entfernt wird, muss das Poolroboter von der Stromversorgung getrennt werden.
  - Einzelheiten zum Recycling bzw. zur Entsorgung des Akkus finden Sie im Abschnitt „**ENTSORGUNG DES AKKUS**“ in dieser Anleitung und wenden Sie sich für weitere Informationen an Ihre örtlichen Behörden.
  - Der Akku muss im Einklang mit den im Verwendungsland geltenden Vorschriften entsorgt werden.
- **Externer Adapter und Ladestecker:**
- Verwenden Sie den externen Netzadapter und das Ladestecker nicht für andere Zwecke als zum Aufladen des Akkus des Poolroboters, der zusammen mit diesen Teilen geliefert wurde.
  - Der externe Netzadapter und der Ladestecker dürfen weder im Freien benutzt werden und dürfen weder Regen, Feuchtigkeit, Flüssigkeiten noch Hitze ausgesetzt werden.
  - Der Transformator (bzw. der externe Adapter) muss außerhalb von Zone 1 aufgestellt werden.
  - Externen Adapter und Ladestecker außerhalb der Reichweite von Kindern aufbewahren.
  - Benutzen Sie den externen Netzadapter und den Ladestecker nicht, wenn daran Schäden festgestellt wurden.
  - Bedienen Sie den externen Netzadapter und das Ladestecker NICHT mit nassen Händen.
  - Trennen Sie den externen Netzadapter vom Netz, wenn Sie ihn nicht verwenden.
  - Versuchen Sie nie den externen Adapter zu öffnen.
  - Wenn das Netzkabel des externen Adapters beschädigt ist, muss der externe Adapter durch den Hersteller oder seinen Kundendienstvertreter ersetzt werden, um Gefahren jeglicher Art zu vermeiden.
  - Vergewissern Sie sich vor dem Aufladen, dass der Roboter vollkommen trocken ist.

#### **VORSICHT!**

- Dieser Roboter ist nur für die Verwendung unter Wasser ausgelegt, es ist kein Mehrzweck-Sauger. Versuchen Sie NICHT, damit etwas anderes zu reinigen als ein Schwimmbecken.
- Verwenden Sie nur Original-Zubehörteile, die mit dem Produkt geliefert wurden.
- Verwenden Sie diesen Poolroboter NICHT unmittelbar nach einer Chlorbehandlung. Es wird empfohlen, erst 24 bis 48 Stunden abzuwarten, damit das Wasser im Becken zirkulieren kann.
- Bei einem Salzwasserpool müssen Sie sich vergewissern, dass das Salz komplett gelöst ist, bevor Sie den Roboter ins Wasser setzen.
- Verwenden Sie diesen Roboter NICHT gleichzeitig mit einem anderen automatischen/manuellen Reinigungsgerät im Becken.
- Entfernen Sie harte, scharfe Gegenstände aus dem Becken, bevor Sie den Roboter einsetzen, um Schäden am Roboter und seinem Filter zu vermeiden.
- Um Beschädigungen des externen Adapters und des Ladesteckers zu vermeiden, versuchen Sie nicht, den Roboter am Kabel des externen Adapters/Ladesteckers zu tragen oder am Kabel zu ziehen, um ihn von der Stromquelle und dem Ladestecker zu trennen.
- Laden Sie den Poolroboter im Haus und in einem trockenen, sauberen Bereich mit guter Belüftung und nicht in direktem Sonnenlicht.
- Lassen Sie den Poolroboter NICHT mehr als 10 Stunden laden.
- Wird der Poolroboter längere Zeit nicht benutzt, trennen Sie ihn vom Ladestecker ab und reinigen Sie Poolroboter und Zubehör mit einem feuchten Tuch. Achten Sie darauf, den Poolroboter auf 30 - 50 % Akkukapazität aufzuladen, bevor er weggelegt wird. Lagern Sie das Gerät in einem gut belüfteten Raum geschützt vor Sonneneinstrahlung, Hitze- oder Feuerquellen und Schwimmbadchemikalien und außerhalb der Reichweite von Kindern. Laden Sie den Poolroboter mindestens alle drei Monate auf.
- Alle Maßnahmen zur Demontage des Schwenkkopfes (z. B. Batterieentsorgung) sollten nur von einem autorisierten Techniker durchgeführt werden.

**Die vorstehenden Warnungen und Hinweise sind keine abschließende Aufzählung aller möglichen Fälle von Gefahren und /oder schweren Verletzungen.** Jeder Eigentümer / Betreiber eines Pools muss bei Verwendung des Geräts stets die angemessene Vorsicht und gesunden Menschenverstand walten lassen.

# BETRIEB DES ROBOTERS



1	Schwenkkopf (mit Seitenklappe)
1.1	Schiebeschalter
1.2	Ein-/Aus-Anzeige
1.3	Wassersensoren
1.4	Ladebuchse
1.5	Schutzkappe (für Ladeanschluss)
2	Seitenklappe (mit seitlichem Stift)
3	U-Ring Schwenkkopf
4	Obere Abdeckung
5	Grundplatte Schwenkkopf
6	Filterabdeckung
7	Unterteil komplett
7.1	Griff (auf Schwenkkopf)
7.2	Griff (unterhalb der breiteren Seite der Robotergrundplatte)
7.3	Griffanzeige
8	Sperrstift
9	Hinterrad (mit Achse) x 2
10	Kleines Rad x 2
11	Vorderrad
12	Saugdüsenklappe
13	Filterentleerungs-klappe x 2
14	Aufsteckbare Bürste
15	Schwimmer
16	Haken (mit V-Klipp) für Teleskopstange
17	Ladestecker
18	Adapter

An der Unterseite des Schwenkkopfs befindet sich eine Spritzdüse. Das Wasser wird von der Saugdüse an der Unterseite des Roboters angesaugt, durch den Filter geleitet und anschließend durch die Spritzdüse wieder abgegeben. Das aus der Düse spritzende Wasser bewegt den Roboter vorwärts. Fährt der Roboter gegen ein Hindernis wie die Beckenwand, dreht sich die Seitenklappe und der Schwenkkopf dreht sich um 180 Grad. Der Roboter fährt dann in entgegengesetzte Richtung weiter. Der Roboter bewegt sich allgemein in gerader Linie in eine Richtung und bogenförmig in die andere Richtung. Während der Fahrt saugt der Schrubber den Schmutz vom Beckenboden ins Schmutzfach (Filter).

Kommentare Produkte/Teile auf den Fotos/Zeichnungen in dieser Anleitung dienen nur zur Veranschaulichung. Produkte/Teile auf den Fotos/Zeichnungen können beim gekauften Artikel variieren.

# VOR DER INBETRIEBNAHME

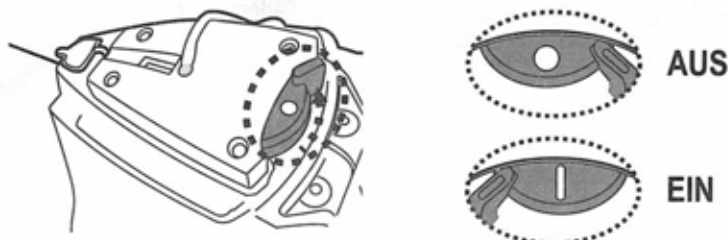
## **Aufladen des Akkus**

**WICHTIGER HINWEIS:** Laden Sie den Poolroboter 6 Stunden auf, bevor Sie ihn zum ersten Mal benutzen.

### **WARNUNG!**

- Verwenden Sie nur den mitgelieferten Original-Netzadapter und den mitgelieferten Ladestecker.
- Stellen Sie sicher, dass der Roboter und der Ladeanschluss sauber und trocken sind, bevor Sie ihn aufstellen und laden. (**TIPP:** Heben Sie die Schutzkappe auf und verwenden Sie einen Wattestäbchen zum Trocknen der Ladeöffnung und der Ladestifte).
- Die Aufladestifte sind wasserdicht. Wasserreste im Hafen und um die Stifte herum könnten jedoch zum natürlichen Auftreten von Flecken führen (ein Nebenprodukt der chemischen Reaktion zwischen Wasser und elektrischen Strömen). Andernfalls können die Flecken durch leichtes Schrubben mit einem mit Zitronensaft oder Essig getränkten Wattestäbchen entfernt werden.
- Vergewissern Sie sich vor dem Laden des Akkus, dass der Roboter ausgeschaltet ist, indem Sie den Schalter auf OFF stellen.

1. Stellen Sie das Gerät auf eine ebene Fläche. Der Schalter muss auf **OFF** stehen.



2. Öffnen Sie die Schutzkappe. Richten Sie den Ladestecker aus und schließen Sie es an den Ladeanschluss an.

**WARNUNG!** Achten Sie darauf, den Ladestecker nicht umzudrehen und stellen Sie sicher, dass sowohl der Ladestecker als auch der Ladeanschluss sauber und trocken sind, bevor Sie sie verbinden aufladen. **TIPP:** Verwenden Sie Wattestäbchen zum Trocknen des Ladeanschlusses und der Pole. Stecken Sie das Ladekabel des externen Adapters in den Ladestecker.



3. Verbinden Sie den externen Adapter mit der Stromquelle. Die Anzeigeleuchte am externen Adapter leuchtet rot, sobald der Ladevorgang beginnt. Die Anzeigeleuchte am externen Adapter leuchtet grün, wenn der Roboter aufgeladen ist.



- Sollten Sie eine der folgenden Störungen bemerken, trennen Sie den externen Netzadapter sofort von der Stromversorgung:
  - Starker oder ungewöhnlicher Geruch
  - Übermäßige Wärmeentwicklung
  - Verformung, Risse, Auslaufen
  - Rauch

4. Wenn der Ladevorgang abgeschlossen ist, trennen Sie den externen Adapter von der Stromquelle und ziehen Sie den Ladestecker aus dem Gerät und dem externen Adapter.

Normalerweise kann der Poolroboter nach einer vollständigen Ladung bis zu 90 Minuten benutzt werden

**HINWEIS:** Reinigen Sie das Schmutzfach regelmäßig. Übermäßiger Schmutz im Inneren des Schmutzfachs erhöht die Belastung des Motors im Betrieb und verkürzt dadurch die Betriebsdauer.

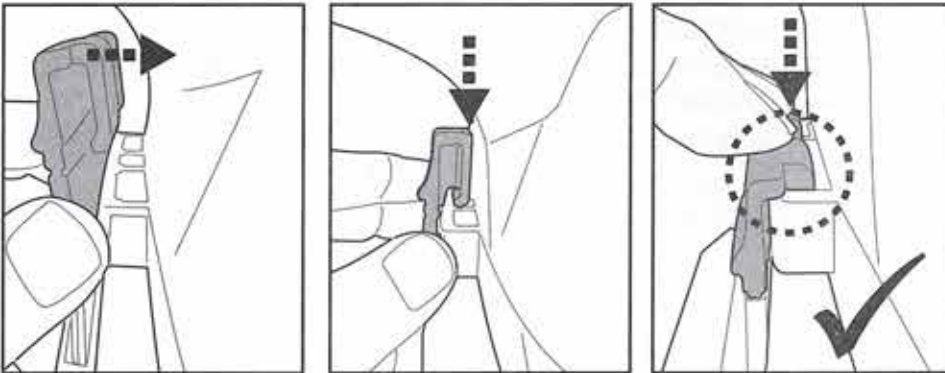
**HINWEIS:** Wiederaufladbare Lithium-Ionen-Akkus sind Verbrauchsartikel. Sie haben eine begrenzte Lebensdauer und verlieren allmählich ihre Fähigkeit, Ladung zu speichern. Daher wird sich die Laufzeit des Roboters nach wiederholtem Laden und Entladen im Laufe seiner Produktlebensdauer allmählich verringern.

Wenn die Lebensdauer des Akkus erschöpft ist, befolgen Sie die Anweisungen im Abschnitt „**ENTSORGUNG DES AKKUS**“, um den Akku zu entsorgen und den Schwenkkopf auszutauschen .

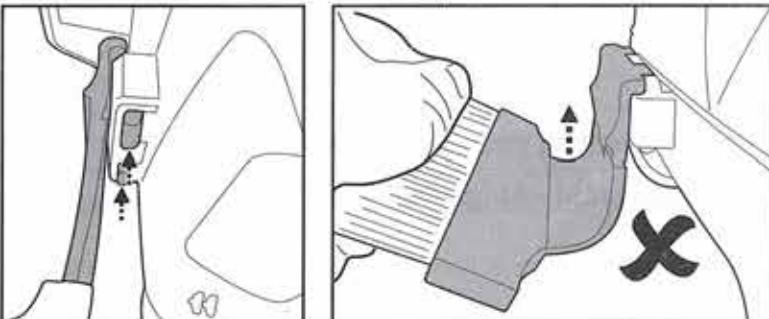
**HINWEIS:** Lassen Sie den Poolroboter etwa 30 bis 40 Minuten ruhen, bevor Sie ihn erneut aufladen.

## Zusammenbau vor Verwendung

Zusammenbau der Bürste (am Ende des Unterteils über den Griff anbringen)



**TIPP:** Die beiden Hakenenden drücken, um den Bürste zu entfernen.



### WICHTIGER HINWEIS:

Bürste nach Verwendung entfernen. Andernfalls kann sie sich infolge des konstanten Drucks verformen und dadurch die Bewegung des Roboters behindern.

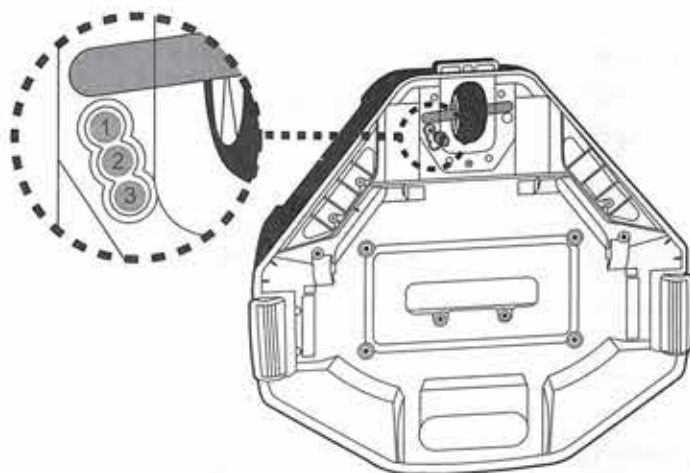
## Einstellung der Reinigungsstrecke

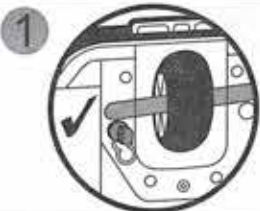
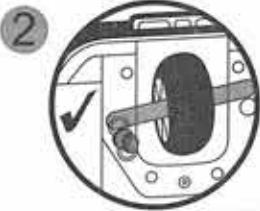
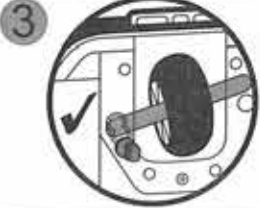
### Sperrstift

Der Verfahrweg des Roboters hängt von der Position des Stifts ab, der die Achse in einem bestimmten Winkel fixiert. Es sind zwei Fixierstifte vorhanden, der rechte Stift ist feststehend und sollte unversehrt bleiben. Verändern Sie nur die Position des Stifts auf der linken Seite.

Empfohlene Einstellungen:

**HINWEIS:** Die Radachse ist über dem Fixierstift anzubringen.



Lage des Stifts	Poolgröße
	Für Pools, deren kleinste Abmessung mindestens 3 Meter beträgt.
	Wenn der Roboter weder mit dem Stift in Position 1 noch in Position 3 den gesamten Pool abdeckt, nachstehende Einstellung versuchen. Besteht die Situation weiterhin, den Roboter an eine andere Stelle setzen.
	Für Pools, deren kürzeste Abmessung gleich oder kleiner 3 Meter ist. (Werkseinstellung).

## Vorbereitung des Beckens

- Steine, Gras oder Pflanzen oder Rost vor Verwendung des Geräts vom Beckenboden entfernen. Ziehen Sie in Zweifelsfällen Fachpersonal zu Rate.
- Beschädigte, verschlissene oder rissige Beckenböden vor Verwendung des Geräts durch Fachpersonal instandsetzen oder auswechseln lassen.
- Leitern, Schwimmer und andere Objekte aus dem Pool entfernen, da sie mit dem Schwimmer des Roboters kollidieren und dadurch den Fahrweg des Poolroboters beeinflussen könnten.
- Bei einem Salzwasserpool müssen Sie sich vergewissern, dass das Salz komplett gelöst ist, bevor Sie den Roboter ins Wasser setzen.

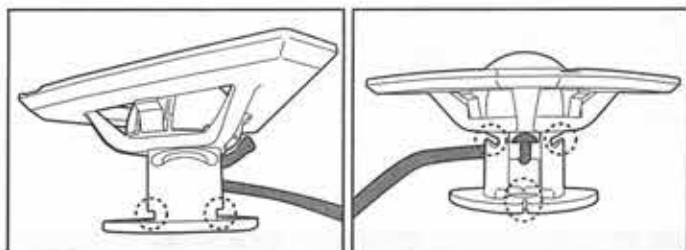
**WICHTIGER HINWEIS:** Schalten Sie die Filteranlage aus (wie in der Filteranleitung angegeben), und zwar mindestens 15 Minuten vor Einsetzen des Roboters.

## BEDIENUNG

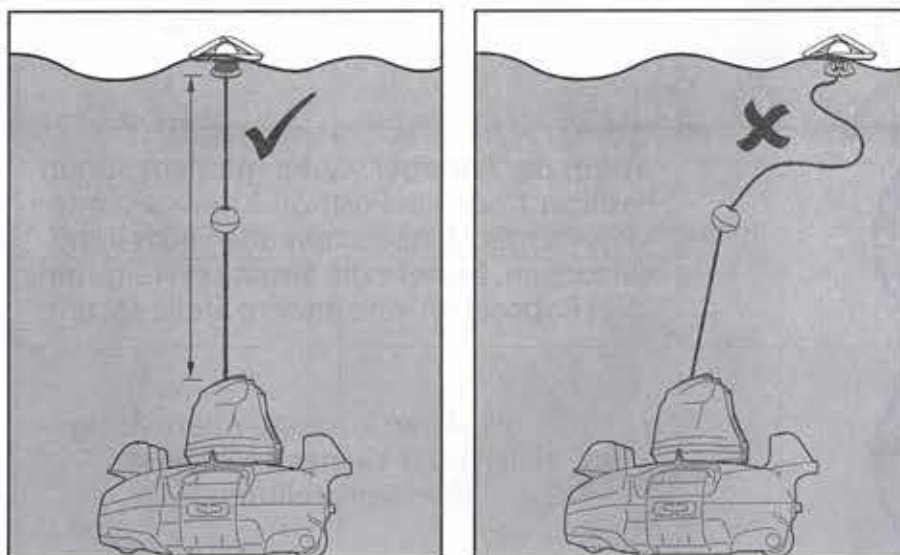
### **WARNUNG!**

- Vergewissern Sie sich, dass das Gerät ausgeschaltet ist.
- Stellen Sie sicher, dass der Ladestecker abgezogen und der Ladeanschluss mit der Schutzkappe versehen ist, bevor der Roboter eingesetzt wird.

1. Den Roboter am Beckenrand aufstellen. HINWEIS: Setzen Sie den Roboter nur von der Beckenseite aus ein (nicht von der Beckenecke) und achten Sie dabei darauf, dass er nach außen gerichtet ist. Wickeln Sie die Rückholleine vom Schwimmer ab (beachten Sie die seitlichen Kerben oben und unten an der Stange seitliche Kerben sowie den schmalen Schlitz unten).

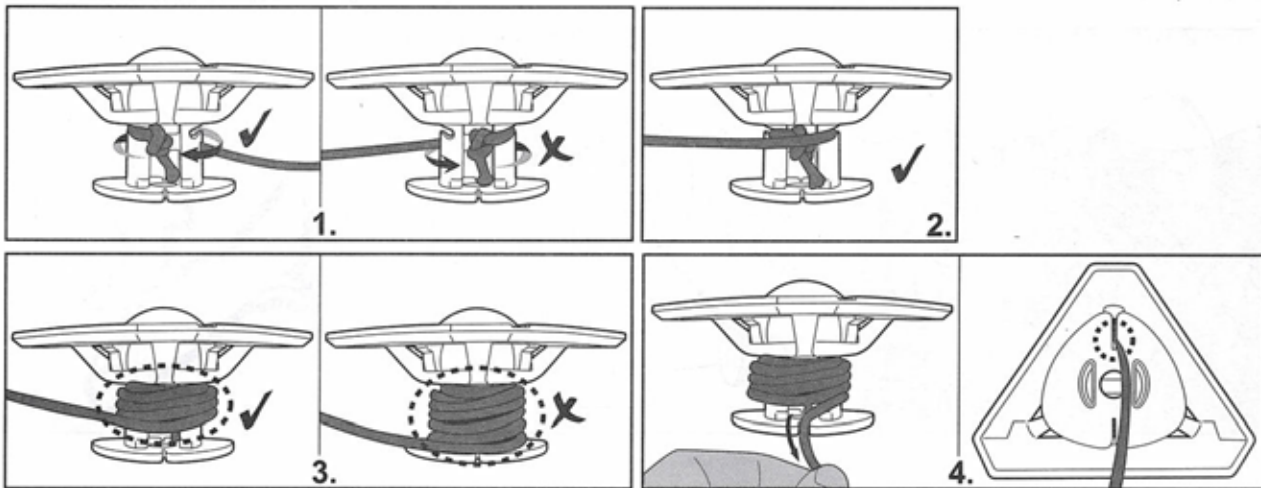


Die korrekte Länge des Seils sollte dem Abstand zwischen der Oberkante des Roboters und dem Wasserspiegel entsprechen. **HINWEIS:** Überlänge kann das Seil knicken und dadurch die Leistung beeinträchtigen.



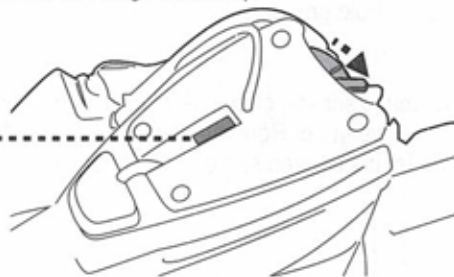


Richten Sie zunächst die Rückholleine aus und befestigen Sie die Leine oben an den seitlichen Kerben, während Sie die Leine um die Stange wickeln (**Schritt 1 und 2**). Wickeln Sie die Leine weiter um die obere Hälfte der Stange, bis sie die erforderliche Länge hat (**Schritt 3**). Ziehen Sie die Leine bis zum unteren Schlitz herunter und stecken Sie sie ein (**Schritt 4**).



2. Tauchen Sie den Roboter im ausgeschalteten Zustand in den Pool ein und schütteln Sie ihn einige Male leicht, damit die Luft entweichen kann. Im Körper eingeschlossene Luft könnte zu einem unregelmäßigen Verhalten des Schwenkkopfes führen (d. h. wiederholtes Drehen im Becken für einige Minuten).

### Netz-Leuchtanzeige (Grün)



3. Schieben Sie den Netzschalter auf **ON** (während der Roboter noch untergetaucht ist) - die Kontrollleuchte leuchtet auf und aktiviert den Motor automatisch (Wasserstand, der die Sensoren am oberen Ende des Schwenkkopfes bedeckt). Lassen Sie den Roboter auf den Beckenboden sinken und beobachten Sie seine ersten Vorwärts- und Rückwärtsbewegungen über den Beckenboden. Läuft er an der Beckenwand entlang statt senkrecht, holen Sie ihn heraus und setzen Sie ihn erneut ein. Achten Sie dabei darauf, dass seine Vorder-/Rückseite der Beckenwand zugewandt ist.

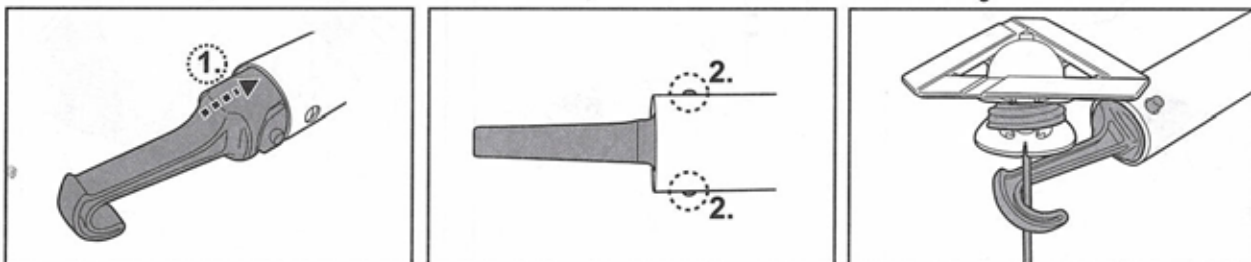
Die LED beginnt zu blinken, wenn die Akkuladung unter 10 Minuten ist.  
LED Betriebsanzeige:

- Keine Licht - Ausgeschaltet / kein Akku
- Licht - Eingeschaltet
- Blinkendes Licht - Akku hält nur noch max. 10 Minuten.

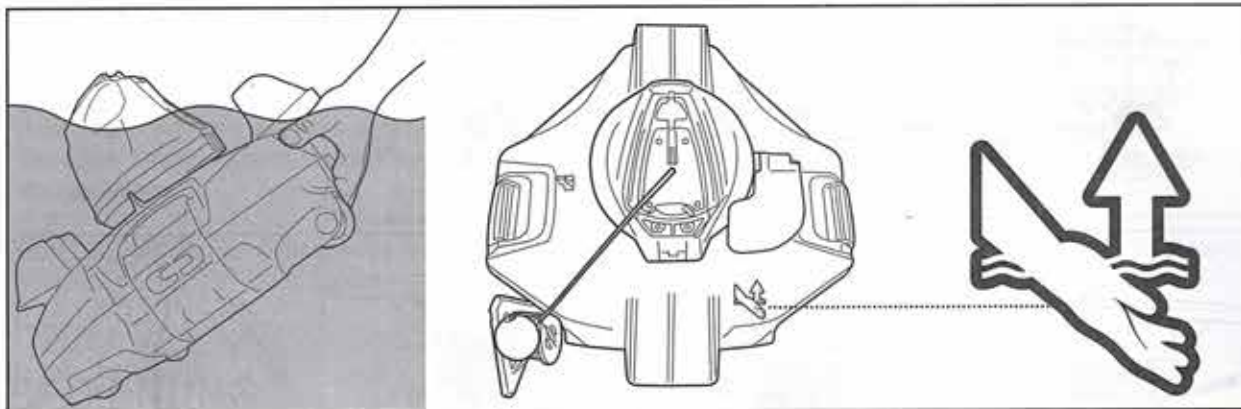
### HINWEIS:

- Versuch Sie nie, beide Wassersensoren mit etwas anderem als Wasser in Kontakt zu bringen.

4. Um den Roboter aus dem Pool zu entnehmen, bringen Sie einen Haken an die Teleskopstange an (nicht inbegriffen) und verwenden Sie ihn, um den Schwimmer herauszuholen, sollten dies mit den Händen nicht möglich sein.



Sobald der Roboter die Wasseroberfläche erreicht, lokalisieren Sie den Griff, der sich unter dem Gehäuse befindet und mit dem Handsymbol gekennzeichnet ist (siehe Abbildung unten), um ihn aus dem Becken herauszuholen. Achten Sie darauf, den Roboter immer von diesem Ende aus zu greifen, um zu verhindern, dass Schmutz bei der Entnahme zurück in das Becken fällt



5. Schieben Sie den Schalter auf OFF. Spülen Sie den Poolroboter nach jedem Einsatz mit sauberem Wasser ab. Verwenden Sie dazu KEINE Reinigungsmittel.

6. Trocknen Sie den Ladeanschluss und die Pole gründlich (TIPP: Verwenden Sie Wattestäbchen zum Trocknen)

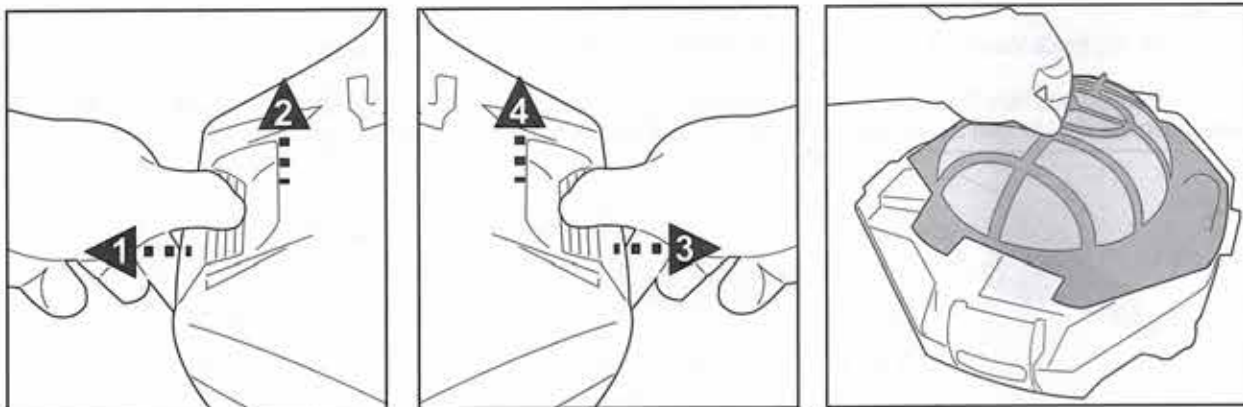
**HINWEIS:** Für eine effiziente Reinigung eines sehr verschmutzten Beckens wird empfohlen, das Schmutzfach (im Inneren des Roboters) nach den ersten 30 Minuten bzw. wenn der Roboter langsamer zu werden beginnt zu leeren. Danach den Roboter (mit dem ausgeleerten Schmutzfach) wieder ins Becken setzen, damit der Rest gereinigt werden kann.

## LEEREN DES SCHMUTZFACHS

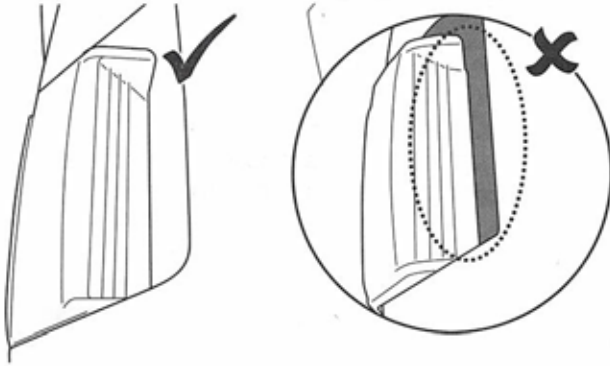
**WARNUNG!** Ein Betrieb des Poolroboters ohne Filterabdeckung führt zum ERLÖSCHEN der Garantie. Um eine optimale Reinigungsleistung zu erzielen, Schmutzfach und Filterabdeckung nach jeder Verwendung reinigen.

**VORSICHT!** Bevor Sie das Schmutzfach reinigen, vergewissern Sie sich, dass der Roboter **AUSGESCHALTET** ist.

1. Stellen Sie das Reinigungsgerät auf eine ebene Fläche. Drücken Sie eine Seitenklammer nach außen, um eine Seite der Abdeckung anzuheben, und wiederholen Sie die gleichen Schritte auf der anderen Seite, um die Abdeckung komplett abnehmen und die Filterabdeckung freilegen zu können.



2. Bauen Sie die Filterabdeckung heraus und entfernen Sie den Schmutz aus dem Behälter. Es wird empfohlen, das Filterabdecksieb mit laufendem Wasser zu reinigen. Sollte das Sieb gebürstet werden müssen, verwenden Sie ausschließlich eine weiche Bürste und reinigen Sie es vorsichtig und sanft, um es nicht zu beschädigen.
3. Stellen Sie nach der Reinigung sicher, dass die Filterabdeckung eingesetzt sowie die obere Gehäuseabdeckung korrekt montiert und mit den seitlichen Klipps gesichert ist.

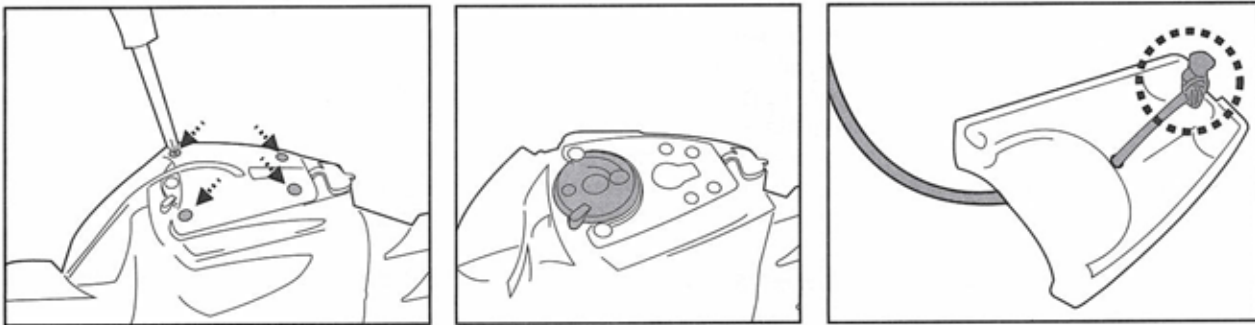


### VORSICHT!

- Ersetzen Sie eine beschädigte Filterabdeckung sofort durch eine neue, bevor das Gerät erneut verwendet wird.
- Ersetzen Sie einen beschädigten Schwimmer sofort durch einen neuen, bevor Sie ihn erneut benutzen.

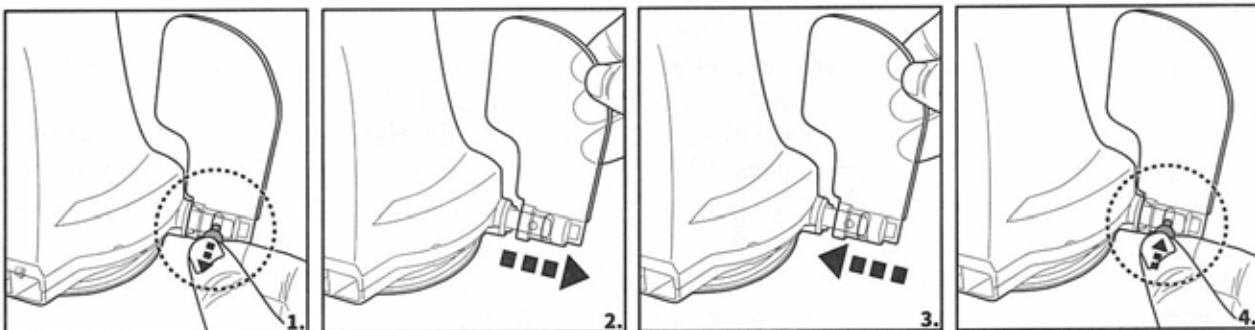
### Schwimмераustausch

Verwenden Sie einen Schraubenzieher (nicht im Lieferumfang enthalten) und schrauben Sie die 4 Schrauben an der oberen Abdeckung des Schwenkkopfes heraus. Lösen Sie den Knoten in der Schnur, um den beschädigten Schwimmer zu entfernen. Vergewissern Sie sich, dass der runde Schalter eingebaut ist, bevor Sie die Schnur des neuen Schwimmers durch die Abdeckung führen und verknoten, um sie zu fixieren. Bauen Sie anschließend die Abdeckung mit den Schrauben wieder ein.



- Ersetzen Sie einen Seitenklappe sofort durch einen neuen, bevor Sie ihn erneut benutzen.

### Seitenklappeaustausch



# WARTUNG UND LAGERUNG

## **HINWEIS:**

1. Achten Sie darauf, die Bereiche um den Ladeanschluss und die Wassersensoren nach jedem Gebrauch zu reinigen und zu trocknen, um die Bildung von Ablagerungen (Nebenprodukt einer natürlichen chemischen Reaktion zwischen elektrischem Strom und Wasser) zu vermeiden. Andernfalls können Sie die Ablagerungen durch leichtes Schrubben mit einem mit Zitronensaft oder Essig getränkten Wattestäbchen entfernen.
2. Während der Lagerung entlädt sich der Akku von selbst. Achten Sie darauf, den Poolroboter auf 30 - 50 % Akkukapazität aufzuladen, bevor er weggelegt wird.
3. Sie müssen den Akku mindestens alle drei Monate aufladen, auch, wenn das Gerät nicht benutzt wird.
  - Trennen Sie den externen Netzadapter vom Netz und ziehen Sie dann das Ladestecker aus Adapter und Roboter.
  - Entfernen Sie etwaige Zubehörteile von dem Poolroboter. Falls nötig, spülen Poolroboter und Zubehörteile mit sauberem Wasser abspülen. Verwenden Sie dazu KEINE Reinigungsmittel.
  - Achten Sie darauf, dass Wasser aus dem Roboter ablaufen kann.
  - Reinigen Sie den Poolroboter und das Zubehör mit einem feuchten Tuch.
  - Lagern Sie die Teile in einem gut belüfteten Raum geschützt vor Sonneneinstrahlung, Hitze- oder Feuerquellen und Poolchemikalien und außerhalb der Reichweite von Kindern. Die Raumtemperatur während der Lagerung sollte zwischen 10°C – 25°C liegen (50°F – 77°F). HINWEIS: Eine höhere Lagertemperatur kann die Lebensdauer des Akku verkürzen.

## **WARNUNG!**

- Sie dürfen unter keinen Umständen den Schwenkkopf auseinanderbauen, um seine inneren Komponenten selbst zu ersetzen. Dies würde zum Erlöschen der Garantie führen, Sie potenziellen Gefahren aussetzen und möglicherweise das Gerät und andere Eigenschaften beschädigen.

## **VORSICHT!**

- Zu starke Hitze kann den Akku beschädigen und die Lebensdauer des Roboters verkürzen.
- Wenden Sie sich an den Händler, um den Akku auszutauschen, wenn Sie Folgendes feststellen:
  - Akku erscheint beschädigt oder lädt nicht vollständig auf.
  - Die Betriebsdauer mit einer Batterieladung ist wesentlich verkürzt. Beobachten und notieren Sie die Betriebsdauer, wenn das Gerät die ersten Male benutzt wird (nach vollständigem Aufladen). Verwenden Sie diese Aufzeichnungen als Referenz zum Vergleich der Betriebsdauer bei älteren Akkus.
- Der Akku muss vor dem Entsorgen des Roboters entfernt werden.
- Bevor der Akku entfernt wird, muss das Gerät von der Stromversorgung getrennt werden.
- Der Akku muss im Einklang mit den im Verwendungsland geltenden Vorschriften entsorgt werden.

**HINWEIS:** Eine fehlerhafte Wartung kann die Lebensdauer des Akkus verkürzen und zur Verringerung der Akkudauer führen.

## **ENTSORGUNG DES AKKUS** (von einem autorisierten Techniker durchzuführen)

Ihr Poolsauger ist mit einem wartungsfreien, wiederaufladbaren Lithium-Ion-Akku ausgerüstet, der ordnungsgemäß entsorgt werden muss. Das Recycling ist vorgeschrieben; bitte fragen Sie Ihre lokale Behörde nach weiteren Informationen.

**WARNUNG!** Versuchen Sie nie, einen Akku auseinanderzunehmen.

- Entfernen Sie alle persönlichen Gegenstände wie Ringe, Armbänder, Ketten und Uhren, bevor Sie den Akku aus dem Poolroboter herausnehmen.
- Ein Akku kann einen Kurzschlussstrom auslösen, der hoch genug ist, um einen Ring (oder ähnliche Gegenstände) schmelzen zu lassen, was zu schweren Verbrennungen führen kann.
- Tragen Sie beim Entfernen des Akkus vollständigen Augenschutz, Handschuhe und Schutzkleidung.
- Vermeiden Sie eine Berührung aller Drähte gleichzeitig, und vermeiden Sie einen Kontakt zwischen den Drähten und anderen Metallgegenständen, weil dies zu Funken oder zu einem Kurzschluss des Akkus führen kann.
- Rauchen Sie in der Nähe des Akkus nicht und achten Sie darauf, dass es in der Nähe des Akkus oder des Poolroboters nicht zu Feuer oder Funkenflug kommt.
- Setzen Sie den Akku weder Feuer noch starker Hitze aus, da dies zu einer Explosion führen kann.

## VORSICHT!

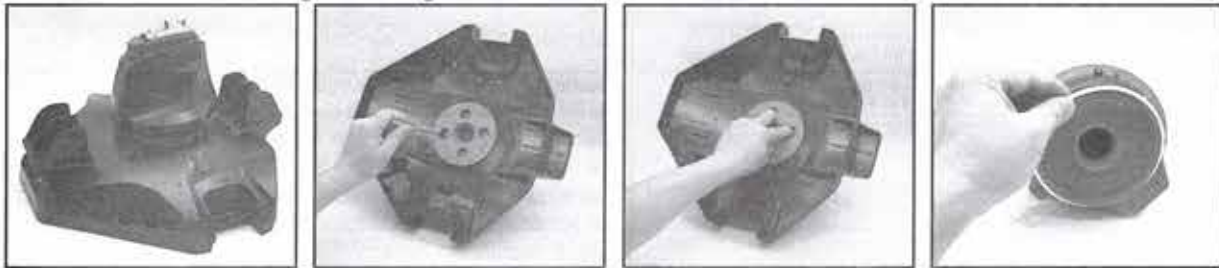
Sollte der Akku tropfen oder auslaufen, vermeiden Sie den Kontakt mit der austretenden Flüssigkeit und stecken Sie den Akku in einen Plastikbeutel.

- Kommt die austretende Flüssigkeit in Kontakt mit Haut oder Kleidung, waschen Sie sie sofort mit viel Seife und Wasser ab.
- Kommt die austretende Flüssigkeit in Kontakt mit den Augen, reiben Sie die Augen nicht, sondern spülen Sie sie sofort mindestens 15 Minuten lang mit fließend kaltem Wasser aus, ohne die Augen zu reiben. Suchen Sie so schnell wie möglich einen Arzt auf.

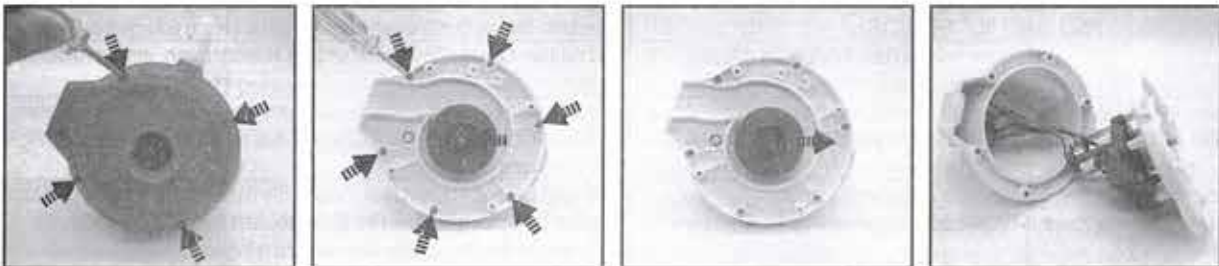
Entfernen den Akku nur zu dessen Entsorgung (von einem autorisierten Techniker durchzuführen)

Empfohlene Werkzeuge (nicht mitgeliefert): Schraubenzieher.

1. Befolgen Sie die Anweisungen im Abschnitt „Leeren des Schmutzfachs“ zum Entfernen der oberen Abdeckung (werkseitig mit Schwenkopf verbunden). Drehen Abdeckung um und lösen Sie mit dem Schraubenzieher die Schraube an der unteren Verriegelungsplatte. Drehen Sie die untere Verriegelungsplatte gegen den Uhrzeigersinn, um den Schwenkopf freizugeben. Entfernen Sie den Schwenk-Ausgleichsring.



2. Lösen Sie mit dem Schraubenzieher die 4 Schrauben an der Unterseite des Schwenkopfs, um die Platte zu entfernen. Mit dem Schraubenzieher alle Schrauben wie gezeigt lösen. Den Laufrad entfernen und anschließend nach oben ziehen und entfernen, so dass der Kopf zugänglich ist.

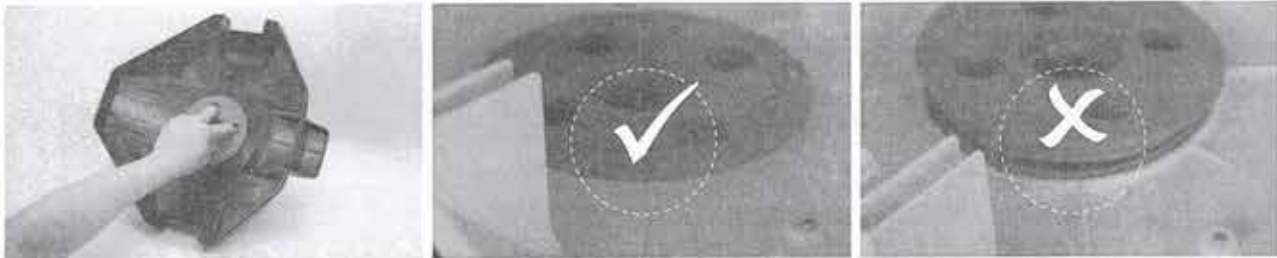


3. Akku herausnehmen, so dass PCBA zugänglich ist. Um die Anschlussdrähte vom Akku zu lösen, auf den Clip am Stecker drücken und dann herausziehen. **HINWEIS:** Umwickeln Sie den Stecker sofort mit Isolierband, um einen Kurzschluss durch einen Kontakt der beiden Drahtenden zu vermeiden.



# STÖRUNGSBESEITIGUNG

Störung	Mögliche Ursache	Lösung
Robot startet nicht unter Wasser	Verschmutzte Wassersensoren	Verwenden Sie zum Reinigen und Entfernen der Flecken einen mit Zitronensaft oder Essig getränkten Wattestäbchen.
Der Poolroboter saugt den Schmutz nicht auf	Akku ist zu schwach	Roboter aufladen.
	Laufrad ist blockiert	Schalten Sie den Poolroboter aus und prüfen Sie visuell an der Öffnung unter dem Schwenkkopf, ob der Laufrad durch größere Schmutzteile blockiert ist. Falls notwendig fragen Sie Ihren Händler um Rat. <b>WARNUNG! Bitte achten Sie darauf, dass der Poolroboter ausgeschaltet ist, wenn Wartungsarbeiten an dem Gerät durchgeführt werden.</b>
	Saugdüse ist verstopft	Entfernen Sie die Fremdkörper aus der Saugdüse.
	Laufrad ist kaputt	Bitte wenden Sie sich zum Austausch an Ihren Händler.
Roboter stoppt in der Mitte des Beckens, aber der Schwenkkopf dreht sich weiter	Schmutzfach ist voll	Reinigen Sie Schmutzfach und Filterabdeckung.
	Roboter wird von einem Hindernis oder großen Falten in der Poolfolie gestoppt	Sicherstellen, dass der Reiniger nicht verstopft ist. Hindernis entfernen.
Schwenkkopf dreht sich mehrfach komplett	Roboter wird durch das Ansaugen vom Hauptabfluss im Beckenboden gestoppt	Schalten Sie die Filteranlage aus wie in der Anleitung beschrieben.
	Aire atrapado en el interior del robot	Tauchen Sie den Roboter im ausgeschalteten Zustand ein und schütteln Sie ihn einige Male leicht, damit die Luft entweicht, bevor Sie ihn einschalten (während der Roboter untergetaucht ist). Der Schwenkkopf kann sich nach dem Absenken des Roboters auf den Beckenboden für kurze Zeit wiederholt drehen. Dieses Phänomen hört auf, sobald die im Roboter eingeschlossene Luft entweicht, und der Roboter beginnt, sich regelmäßig zu bewegen.
Roboter reinigt nicht den ganzen Beckenboden	Schmutzfach ist voll	Schmutzfach reinigen.
	Akkudauer kürzer als erwartet	Schmutzfach/Filter reinigen und den Roboter erneut für 6 Std. aufladen.
	Bewegungsrichtung wird durch die von der Filteranlage verursachte Wasserzirkulation unterbrochen	Filteranlage mindestens 15 Minuten vor den Roboterbetrieb ausschalten (wie in der Filteranleitung angegeben).
	Rad ist blockiert	Rad auf Schmutz überprüfen und bei Bedarf reinigen.
	Der Fixierstift ist nicht korrekt positioniert	Anweisungen zur Einstellung des Fixierstiftes befolgen.
	Deformierter Bürste	Legen Sie sie in für einige Stunden in die Sonne, um sie auszurichten. Ersetzen Sie sie durch einen neuen Bürste, sofern erforderlich.
Roboter bewegt sich langsam oder überhaupt nicht	Algen machen den Poolboden rutschig, sodass der Roboter sich im Kreis dreht	Schrubben Sie den Poolboden und die Roboterrollen, um die Algen zu entfernen.
	Fixierstift ist nicht korrekt positioniert/Startrichtung des Roboters falsch	Befolgen Sie die Anweisungen zur Einstellung des Fixierstiftes. Stellen Sie sicher, dass die Vorder-/Rückseite des Roboters beim Start richtig zur Poolwand ausgerichtet ist.
	Schmutzfach ist voll oder die Filterabdeckung ist verstopft	Reinigen Sie das Schmutzfach. Spülen Sie das Sieb mit Wasser, um kleine Partikel zu entfernen. Muss das Sieb gebürstet werden, verwenden Sie eine weiche Bürste, um das Sieb sanft zu reinigen. Hinweis: Vergewissern Sie sich, dass die Filterabdeckung vor dem nächsten Vorgang eingebaut ist.
	Deformierter Bürste	Legen Sie sie in für einige Stunden in die Sonne, um sie auszurichten. Ersetzen Sie sie durch einen neuen Bürste, sofern erforderlich.
Der Schwenkkopf dreht sich nicht oder nur sehr langsam	Saugdüse ist verstopft	Entfernen Sie die Fremdkörper aus der Saugdüse.
	Laufrad ist verklemmt	Schalten Sie den Roboter aus und prüfen Sie über das Loch unter dem Schwenkkopf, ob der Laufrad von großen Fremdkörpern blockiert wird. Wenden Sie sich erforderlichenfalls an Ihren Händler, um weitere Anweisungen zu erhalten. <b>WARNUNG! Vergewissern Sie sich, dass der Roboter ausgeschaltet ist, bevor Wartungstätigkeiten durchgeführt werden.</b>
Der Schwenkkopf dreht sich nicht oder nur sehr langsam	Seitenklappe klappt nicht nach oben	Entfernen Sie Fremdkörper/Schmutz an der Klappe.
	Schwenkkopfboden ist verklemmt	Nehmen Sie den Schwenkkopf und den Ausgleichsring gemäß den Anweisungen im Abschnitt „Herausnehmen des Akkus“ in der Anleitung, anschließend: - entfernen Sie den festgesetzten Schmutz. - prüfen Sie den Ausgleichsring auf mögliche Schäden und Verschleiß. Ersetzen Sie ihn gegebenenfalls durch einen neuen. - überprüfen Sie, dass der Ausgleichsring und die Grundplatte korrekt installiert sind. (siehe nachstehende Abbildungen)



Störung	Mögliche Ursache	Lösung
Schmutz fällt aus dem Roboter	Saugdüsenklappe (am Boden des Reinigers) ist beschädigt	Die Saugdüsenklappe wirkt wie eine Tür, die verhindert, dass der Schmutz aus dem Filter herausfällt. Wenden Sie sich wegen der entsprechenden Ersatzteile und Anweisungen an Ihren Händler.
	Saugdüse durch Schmutz verstopft, sodass die Klappe nicht schließt	Schmutz von der Saugdüse entfernen.
Schmutz befindet sich außerhalb der Filterabdeckung	Sieb der Filterabdeckung ist beschädigt	Tauschen Sie den Filterabdeckung durch einen neuen von Ihrem Händler aus.
Runder Schwimmer sinkt	Beschädigter Schwimmer und Wasserleckage	Tauschen Sie den Schwimmer durch einen neuen von Ihrem Händler aus.
Rückhülle ist geknickt	Rückhülle ist zu lang	Länge gemäß Bedienungsanleitung kürzen.
Die Dauer des Reinigungszyklus ist kürzer als beschrieben	Der Akku ist nicht vollständig geladen	Laden Sie den Roboter mindestens 6 Stunden lang auf. <b>HINWEIS:</b> Falls Flecken auf den Ladepolen vorhanden sind, entfernen Sie diese mit einem mit Zitronensaft oder Essig getränkten Wattestäbchen.
Poolroboter kann nicht geladen bzw. erneut geladen werden	Akku ist beschädigt	Wenden Sie sich wegen einer neuen Akku-Batterie an Ihren Händler. <b>WARNUNG!</b> Roboter NIE selbst öffnen und Akku NICHT selbst auswechseln. Dies kann schwere bis tödliche Verletzungen zur Folge haben, und die Garantie für das Gerät erlischt in einem solchen Fall.
	Der Ladestecker ist nicht korrekt mit Adapter und Roboter verbunden	Vergewissern Sie sich, dass der Ladestecker korrekt mit den Adapter und dem Roboter verbunden ist. Siehe Betriebsanleitung.
	Der externe Adapter ist kaputt	Wenden Sie sich wegen eines neuen Teils an Ihren Händler. <b>WARNUNG!</b> Wird ein falscher Netzadapter verwendet, kann das zu Schäden an dem Poolsauger und/oder der Batterie führen und lässt die Gewährleistung erlöschen.

#### Umweltprogramme, WEEE-Richtlinie der EU

	<p>Bitte respektieren Sie die geltenden EU-Vorschriften und helfen Sie beim Umweltschutz mit. Bringen Sie nicht mehr funktionierende Elektrogeräte zu einer Stelle, die von Ihrer Gemeinde für die Rücknahme solcher Geräte vorgesehen ist und die elektrische und elektronische Geräte ordnungsgemäß recycelt. Entsorgen Sie diese Geräte nicht mit dem Restabfall. Bei Geräten, die herausnehmbare Batterien / Akkus enthalten, entfernen Sie vor der Entsorgung bitte erst die Batterien.</p>
	<p>© 2021 BWT Holding GmbH <span style="float: right;">21001029</span>            Alle Rechte vorbehalten. Ohne die vorherige schriftliche Genehmigung darf dieses Dokument weder ganz noch in Teilen vervielfältigt oder in anderer Weise übertragen werden, gleich ob durch elektronische oder mechanische Verfahren oder durch Photokopie, Tonaufnahmen oder andere Verfahren. (V1)</p>

Wird eine Kopie dieser Anleitung benötigt, wenden Sie sich bitte an unseren Kundendienst unter folgender E-Mail-Adresse.

◆ **BEDIENUNGSANLEITUNG GUT AUFBEWAHREN**

- GB** We reserve the right to change all or part of the features of the articles or contents of this document, without prior notice.  
International patents pending
- FR** Nous nous réservons le droit de modifier tout ou partie des caractéristiques des articles ou des contenus de ce document, sans notification préalable.  
Brevets internationaux en attente
- ES** Nos reservamos el derecho de modificar la totalidad o parte de las características de los artículos o contenidos de este documento sin aviso previo.  
Patentes Internacionales pendientes
- IT** Ci riserviamo il diritto di modificare integralmente o parzialmente le caratteristiche degli articoli o del contenuto del presente documento senza preavviso.  
Patenti internazionali in attesa
- DE** Wir behalten uns das Recht vor, Aspekte der Artikel bzw. den Inhalt dieses Dokuments jeweils ganz oder teilweise ohne vorherige Ankündigung zu ändern.  
International zum Patent angemeldet
- NL** Wij behouden ons het recht voor om zonder voorafgaande kennisgeving de artikelen of de inhoud van dit document te wijzigen.  
In afwachting van internationale patenten



NB-V1-20009011

BWT Walter-Simmer-Str. 4 - 5310 Mondsee - Austria

Made in P.R.C / Fabriqué en R.P.C. / Fabricato in la R.P.C. / Fatto in R.P.C. / Hergestellt in VRC / Gemaakt in VRC